

今回は男性の9%、女性の4%が経験し、また再発率が約50%とされる尿路結石についてお話しします。

尿路結石を部位別に見ると図示したように腎・尿管・膀胱・尿道に分けられます。腎結石の症状は腰痛・背部痛・血尿などですが、CT等で偶然指摘される場合もあります。尿管結石は「痛痛痛」といわれる腹部・背部の激痛が代表的な症状です。膀胱結石は血尿・尿混濁・排尿障害などが主症状です。尿道結石は腎・尿管などの上部尿路結石や膀胱結石が自然排出する途中で尿道にはまり込む場合が殆どで、血尿や排尿障害・尿閉等で受診されます。

なお膀胱結石の成因の一つに、上部尿路とは関係なく前立腺肥大症などによる下部尿路の通過障害により最



坪院長の健康講座

尿路結石について

初から膀胱でできるものもあります。

上部尿路結石は径1cmくらいまでは自然排出可能とされており、小さい結石であれば疼痛をコントロールしながら保存的に自然排出を待ちます。上部尿路結石に対して積極的治療が必要な場合には、図示したようにESWLやTUULを行います。特殊な症例を除き、観血的手術は行いません。膀胱結石・尿道結石には経尿道的手術を行います。

上部尿路結石の80%はカルシウム含有結石、5%が尿酸結石です。尿酸結石は薬(尿のアルカリ化と尿酸の生成阻害など)で溶ける可能性がありますが、カルシウム結石は薬で溶かす事ができません。

結石形成に関する危険因子は図示した通りです。結石予防の特効薬はありませんが、過不足のない水分摂取・バランスのとれた食事と適度な運動で身体酸性化を防ぐのが最も現実的な方法かと思われ

以上今回は尿路結石につきお話ししました。



歳時記

間もなく寒い冬、暖房器具や冬物衣料の用意、冬タイヤへの交換など、何かと忙しい時期になってきました。

特に季節の変わり目は体調管理に十分心がけてください。当クリニックでもインフルエンザシーズンに向け、予防接種が11月2日からはじまります。詳しい案内は下段をご覧ください。

予防医療の大切さが、ますます重要な時代になってきました。気になる変調などありましたら、ご遠慮なくご相談ください。今年も健康で楽しいクリスマス、お正月が迎えられますように、お祈り申し上げます。



いぶり腎泌尿器科クリニックでは、設立時から「地域に根差した、フットワークの良い医療」をモットーとして、実現させるために、1階外来ロビー、2階・3階の各デパート、それぞれに、「ご意見箱」を設置してあります。

当院職員の接遇、診察などに関わる事、気になること、あるいはその他当院に関わる事などあれば、何でも構いませんので、お気軽にご意見書をお送りください。ご意見書は「ご意見箱」に投入していただき、皆様に共有させていただきます。

「患者様本位の医療」「満足度のアップ」など、当院が掲げる各テーマ実践のためにも忌憚のないご意見をお待ち申し上げます。また、緊急性のある内容につきましては、即座に検討し対応、改善を図ってまいります。

「患者様本位の医療」「満足度のアップ」など、当院が掲げる各テーマ実践のためにも忌憚のないご意見をお待ち申し上げます。また、緊急性のある内容につきましては、即座に検討し対応、改善を図ってまいります。

ご意見を
お聞かせ下さい

いぶり腎泌尿器科クリニックでは、設立時から「地域に根差した、フットワークの良い医療」をモットーとして、実現させるために、1階外来ロビー、2階・3階の各デパート、それぞれに、「ご意見箱」を設置してあります。

当院職員の接遇、診察などに関わる事、気になること、あるいはその他当院に関わる事などあれば、何でも構いませんので、お気軽にご意見書をお送りください。ご意見書は「ご意見箱」に投入していただき、皆様に共有させていただきます。

「患者様本位の医療」「満足度のアップ」など、当院が掲げる各テーマ実践のためにも忌憚のないご意見をお待ち申し上げます。また、緊急性のある内容につきましては、即座に検討し対応、改善を図ってまいります。

インフルエンザ予防接種のご案内

日頃より当クリニックをご利用いただき、ありがとうございます。インフルエンザシーズンに向け、11月2日(月)よりインフルエンザ予防接種を行いますので、ご希望の患者様は窓口までお申し付けください。

《予約を随時受け付けております》

接種期間 平成 27年11月2日▶12月25日

料金 一般の方 《1回》**3,500円** ※ワクチンがなくなり次第、終了とさせていただきます。●次回受診日にあわせて接種することをお勧めいたします。

○伊達市・牡鹿町・洞爺湖町・豊浦町にお住まいで予防接種を受ける日までに65歳以上の方。上記4市町にお住まいの60歳～64歳の方で心臓病、腎臓病、呼吸器の機能に自己の日常生活が極度に制限される程度の障がいがある方。 **《1回》1,500円**

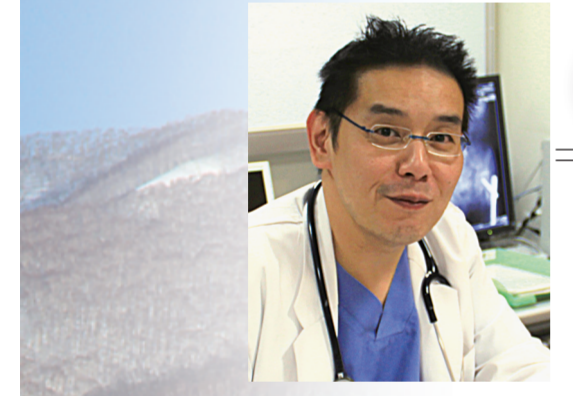
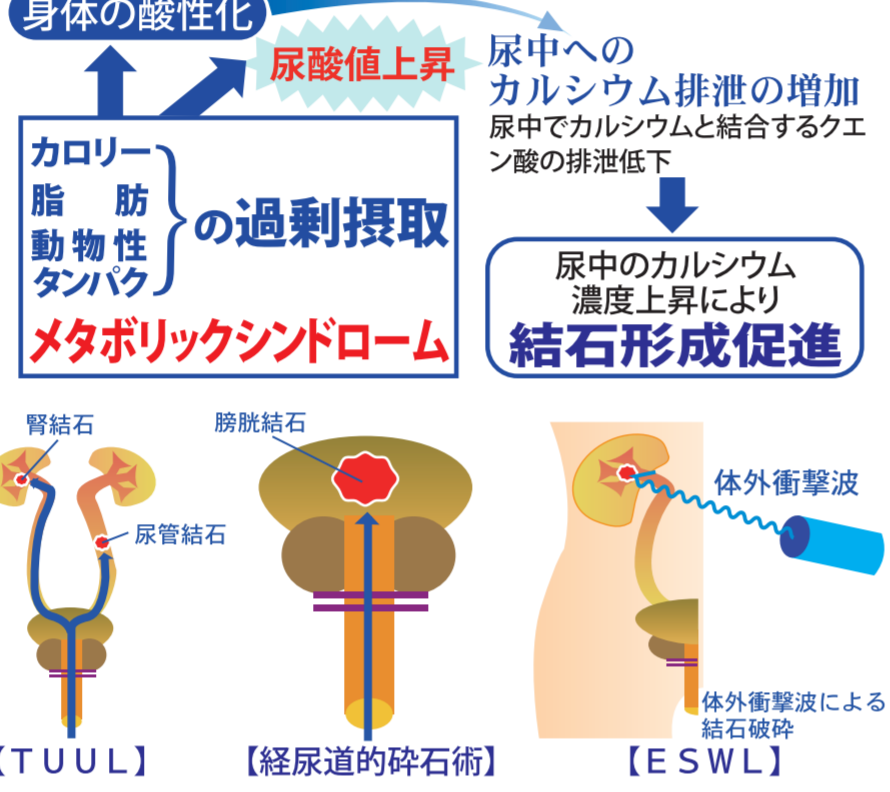
○同4市町にお住まいの65歳以上で生活保護世帯の方と世帯全員が市民税非課税の方(各市町発行の生活保護受給者証、非課税証明書(手数料が必要)を当日ご持参ください) **無料**

●当院の予防接種対象患者様は15歳以上の成人の方のみとなります。
●ご不明な点などございましたら、職員までお問い合わせください。

【結石の治療法】

- ①保存療法＝鎮痛剤などで疼痛コントロールをしながら、服薬で自然排出を期待する治療法。
- ②ESWL＝体外から特殊なエネルギーを直接結石にぶつけて砕き、排出させる体外衝撃波結石破砕術。
- ③TUUL＝尿道を通して尿管の中に細い内視鏡を入れ、尿管や腎内の結石を直接見ながら砕いたり取ってくる経尿道的尿管鏡下砕石術。
- ④経尿道的砕石術＝膀胱や尿道の結石を内視鏡で見ながら直接砕いて取り出してくる。

【結石形成の危険因子】



素朴な疑問解決!
産業医に聞きました

副院長<産業医>竹内 豊

会社の定期検診などでの結果にある数値に関する素朴な疑問を、産業医である竹内副院長に聞いてみました。

- ① **血圧147は正常ですか? (新たな基準)**
A) 様々な基準がありますし、改定もされていますので、一概には言えません。大切なのは安静時の血圧を測ることです。130～140mmHgであれば問題ないでしょう。
- ② **1年に1度は人間ドックを受けるべきですか?**
A) お金と時間に余裕のある方は人間ドックを受けておくといいたいです。余裕がない方でも、市町村が行う「がん検診」を利用するのがいいでしょう。しかし、間隔を詰めて過剰に受けるのは、お金の無駄です。
- ③ **人間ドックは普通の健診より精度が高いのですか?**
A) 普通の健診は「生活習慣病」がターゲットですので、「がん検診」は入っていません。検査項目の数は「人間ドック」の方が多いので、より詳しく検査できると言えます。「人間ドック」を別途利用されるのも一考です。
- ④ **低い数値は気にしなくていいですか? 「異常あり」だと手遅れですか?**
A) 数値によって様々ですが、最近「低いコレステロール値では、寿命が短い」とも聞きました。もちろん高過ぎは内服治療や食事指導などの対象になります。低過ぎても場合によっては問題となるケースもあります。「異常あり」は単に不健康状態であることを意味していますから、手遅れという診方は間違いです。いずれにしても、基準範囲内であることが安心といえます。
- ⑤ **前日にお酒を飲んで受診するとどうなりますか?**
A) 影響があります。中でも肝機能、中性脂肪、尿酸、血糖の数値に異常が表れます。数値に異常が出てしまうことを避けるため、避けて10時間以上は飲食しない方がいいでしょう。また、健康診断はいつもの生活や健康状態を診るためのものですから、「いつもと同じようにお酒を飲んだっていい」とか、一夜漬けたお酒を抜いても数値は良くなりません。



新人さん紹介
よろしく
お願いします

事務部医事課
盛川 麻央

早く確かな戦力に...

今年8月から当クリニックに仲間入りした盛川さんは、神奈川県生まれで隣町マチ、空蘭市本輪西町で育ちました。本輪西町は全国でも珍しい私設の栗林頭があり、かつては木材の輸入などで賑わった港マチ。里山の風情も残る、情緒ある地域でもあります。

医療への関わりは結婚、出産を経て「何か資格取得を」と一念発起、医療事務を経て、空蘭市内の病院での勤務を経て、縁あつて当院へ転職しました。

「外来受付業務は初めての経験で、覚えることがいっぱいあつて正直大変ですが頑張りたい」と悪戦苦闘中の毎日。「早く自然に動けるようになり、患者様のお役にたきたい」と、確かな戦力になることを当面の目標としています。

幼少のころから活発な性格は、人見知りもなく、明るい性格という。「外来の患者様はご高齢の方も多く、大きな声で持ち前の明るさを前面に接していきたく」と、明確な目標を掲げ、日々前向きに仕事と向き合っています。



排尿と腎機能障害について講演
洞爺湖町の透析予防対策講演会

10月2日、洞爺湖町で開かれた排尿と腎機能障害について講演会にて坪院長が講師を務め、集まった町民らに症例などを説明し、正しい理解を伝えました。

講演会は、洞爺湖町と北海道国民健康保険団体連合会が主催、同町健康保険役場防災研修ホールで開催され、町民など約50人が聴講しました。

腎機能低下の原因を知り、予防するために必要な知識を正しく理解し、生活習慣の改善や疾患をコントロール(腎臓を守る)することで、人工透析の発症を予防、または遅延させることを目的に開講されました。

講演会は午後6時に始まり、主催者のあいさつ、オリエンテーションに続き約60分を渡り講演が行われました。坪院長は「外来受付業務は初めての経験で、覚えることがいっぱいあつて正直大変ですが頑張りたい」と悪戦苦闘中の毎日。「早く自然に動けるようになり、患者様のお役にたきたい」と、確かな戦力になることを当面の目標としています。

幼少のころから活発な性格は、人見知りもなく、明るい性格という。「外来の患者様はご高齢の方も多く、大きな声で持ち前の明るさを前面に接していきたく」と、明確な目標を掲げ、日々前向きに仕事と向き合っています。

募金
「○：募金の代表格といえは「歳末助け合い」でしょう。年末になればチャリティーを冠したコンサートやダンスパーティーが目白押しで、町会や各種団体による募金活動も花盛りとなります。これが良いか悪いかなどは、これに決まっています。助け合いの精神を悪いと言いつつ人間は、余程のへそ曲がりです。

○：しかし、この「篤志」をどうも変に捉えた行為が多いのも事実で、募金する理由も曖昧なことが見受けられます。寄付そのものの行為は良いことですが、このギャップという不釣り合いなバランスに、抵抗を感じる人も多いのでは...

○：共同募金の受付窓口になっていく職場にいたことがありますが、年末になると茶封筒に入れた現金を毎年持参する老人が多いです。通常領収書を発行し、個人名や団体名を新聞掲載するのですが、老人は何も告げず「交通遺児のために使ってほしい」とだけ言い残し、去って行きます。領収書も受け取りません。

○：封筒にはいつも6万円入っていました。大体が1、2万ほどの寄付が多かったです。この金額は飛びぬけて多い額でした。仰々しい水引に入れ、募金にまつわる経緯や思いを細かな説明とともに持参する団体も多いなか、ぶつこうと云える茶封筒で、言葉すくなく去る男性を、玄関に続く階段まで見送ると、その後の姿はまるで「高倉健」の映画を思わせる格好よさがあり、自然に頭を下げたくなる潔さがあります。

○：ある日、この話を地域の顔役に話すと、その老人は最愛の子息を交通事故で亡くした方と分かりました。わが身を犠牲にした不意の悲しみは、この関係が真逆の場合、つまり親を失った子に置き換えれば、悲しみの敵しさは想像を超えます。老人はそそそ、募金にその思いを託すのでしょか?だとすれば、この行為には寛容がありました。だから潔いのだと思えます。

○：募金に我は、あるのは純粋な想いや信念、つまりは人間愛で、ならば行為の経緯など、外へ向かい話すものではない。募金という行為は絶対的に良いこと。その行為は己の満足度を投影させてはならないのです。ということが贈られる側へ、最低限の礼儀ではないでしょうか。



せんでした。
○：封筒にはいつも6万円入っていました。大体が1、2万ほどの寄付が多かったです。この金額は飛びぬけて多い額でした。仰々しい水引に入れ、募金にまつわる経緯や思いを細かな説明とともに持参する団体も多いなか、ぶつこうと云える茶封筒で、言葉すくなく去る男性を、玄関に続く階段まで見送ると、その後の姿はまるで「高倉健」の映画を思わせる格好よさがあり、自然に頭を下げたくなる潔さがあります。

○：ある日、この話を地域の顔役に話すと、その老人は最愛の子息を交通事故で亡くした方と分かりました。わが身を犠牲にした不意の悲しみは、この関係が真逆の場合、つまり親を失った子に置き換えれば、悲しみの敵しさは想像を超えます。老人はそそそ、募金にその思いを託すのでしょか?だとすれば、この行為には寛容がありました。だから潔いのだと思えます。

○：募金に我は、あるのは純粋な想いや信念、つまりは人間愛で、ならば行為の経緯など、外へ向かい話すものではない。募金という行為は絶対的に良いこと。その行為は己の満足度を投影させてはならないのです。ということが贈られる側へ、最低限の礼儀ではないでしょうか。